

# FALCON EYE

## РУКОВОДСТВО ПО ПОДКЛЮЧЕНИЮ КОМПЛЕКТОВ ВИДЕОНАБЛЮДЕНИЯ SMART СЕРИЯ

www.falconeye.su

### Falcon Eye – Руководство по подключению серии Смарт

#### 1. Ограничение ответственности

В зависимости от модели регистратора функционал может различаться. Уточняйте информацию на официальном сайте <http://falconeye.su/>. Информация в данном «Руководстве по подключению» может быть изменена в любое время без предварительного уведомления. Производитель не гарантирует, что оборудование будет работать должным образом с нерекондуемым программным обеспечением и не дает гарантий и представлений, подразумеваемых или выраженных, относительно качества, рабочих характеристик, или работоспособности при использовании для специфических целей. Производитель оставляет за собой право вносить изменения в конструкцию, внешний вид, комплект поставки и принципиальную схему изделия, не ухудшающие его характеристик, без предварительного уведомления.

#### ВНИМАНИЕ!

- 1) Монтаж оборудования должен осуществляться квалифицированным персоналом.
- 2) Перед монтажом оборудования пожалуйста ознакомьтесь с инструкцией на сайте <http://falconeye.su/>
- 3) Если изделие не функционирует должным образом, пожалуйста, свяжитесь с Вашим дилером. Не разбирайте камеру для ремонта или обслуживания самостоятельно. (Вы лишаетесь гарантии в случае несанкционированного ремонта)

#### 2. Техническая поддержка

Для информации относительно сервиса и поддержки, пожалуйста, обратитесь на сайт: <http://falconeye.su/podderzhka/>  
Перед обращением в службу технической поддержки, пожалуйста, подготовьте следующую информацию:

- ♦ Точное наименование модели оборудования
- ♦ Сетевые настройки Вашего оборудования
- ♦ Сообщения об ошибках, которые появлялись в момент возникновения проблемы
- ♦ Версию прошивки и наименование (модель) оборудования которое использовалось при работе вместе с устройством, когда возникла проблема
- ♦ Произведенные Вами действия для разрешения проблемы
- ♦ Снимки экрана с настройками и параметрами

#### 3. Области применения видеорегистраторов Falcon Eye

Видеорегистраторы **Falcon Eye** серии **Смарт** - это устройства для записи видео с **AHD, TVI, CVI, SVBS** (аналоговых) и **IP** видеокамер. Видеорегистраторы имеют сетевой интерфейс. Изображение с камер может отображаться видеорегистратором на подключённом к нему мониторе, а также по сети через **браузер IE** или программу просмотра **Falcon Eye VMS**.

Возможен просмотр изображения на мобильных платформах **Android, IOS** через Интернет и в локальной сети. Запись изображения камер осуществляется на жесткие диски, устанавливаемые непосредственно в видеорегистратор (количество дисков зависит от модели).

#### 4. Комплект поставки видеорегистратора (комплекта видеонаблюдения)

В комплект поставки входит:

- Видеорегистратор
- **CD** диск с программным обеспечением и документацией.
- Видеокамеры (опционально - в составе комплекта, количество зависит от модели)
- Источник питания 2 шт. (опционально - второй блок питания для видеокамер, в составе комплекта)
- Разветвитель питания (опционально - в составе комплекта)
- Соединительные кабели (опционально - в составе комплекта)
- Мышь
- ИК пульт управления (опционально)
- Упаковочная тара.

**Всю документацию и программное обеспечение Вы можете найти на страничке модели, на сайте**

**<http://falconeye.su/>**

**Внимание! Жесткие диски в стандартный комплект поставки не входят и приобретаются отдельно!**

#### 5. Внешний вид видеорегистратора и назначение разъемов.

На передней или верхней панели видеорегистратора расположены индикаторы состояния, окно ИК приемника пульта управления (опция).

1



На задней панели регистратора расположен разъем питания, разъемы BNC, разъемы USB, разъем RJ45, RS-485 (опция), VGA, HDMI, входы/выходы тревоги (опция), входы/выходы звука (опция).

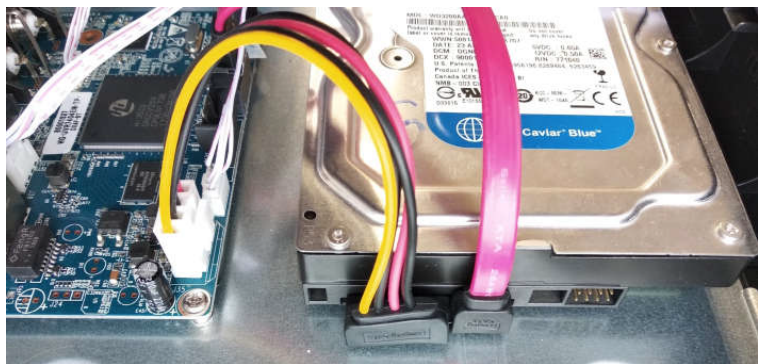


**Внимание! После установки регистратора не забудьте снять защитную пленку с передней панели регистратора!**

**Все подключения регистратора, камер, монитора производите в выключенном состоянии.**

#### 6.1 Установка жёсткого диска (HDD) и подключение видеорегистратора

Снимите верхнюю крышку регистратора, открутив несколько винтов. Прикрутите жесткие диски к посадочным местам (винты входят в комплект). Подключите к ним кабели.



2

Подключите к USB разъёму регистратора мышь (без неё управлять регистратором неудобно). Подключите сетевой кабель от Вашего роутера в порт Ethernet регистратора. Подключите монитор к VGA или HDMI видеовыходу регистратора (рис. ниже).

**Внимание! Если при старте регистратора к разъёму HDMI не подключен монитор, изображение автоматически будет выводиться на разъем VGA.**

#### 6.2 Подключение камер (в случае комплекта или отдельно)

1. Если вы используете разветвитель питания, сначала подключите кабель от блока питания камер к нему. Если Вы не используете разветвитель, сразу переходите ко второму пункту.
2. Подключите разъем питания камеры к разъёму питания кабеля.
3. Подсоедините вилку коннектора BNC к видеовходу регистратора.
4. Штекер коннектора RCA к аудиовходу регистратора. (При наличии микрофона в видеокамере).
5. Подключите кабель питания и кабель BNC к видеокамере, а также кабель RCA. (При наличии микрофона).

**Внимание! Комплектные камеры без микрофонов.**

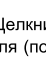
6. Подключите разъем питания от блока питания 12 В, входящего в комплект поставки к разъёму регистратора и включите его.



При первом включении регистратор предложит запустить мастер настроек. Если Вы хотите, чтобы при перезагрузке регистратор больше не напоминал об этом – снимите галочку **Включить**.

**Внимание! Если вы установили слишком большое разрешение видеовыхода регистратора, которое не поддерживается вашим монитором, нажмите и удерживайте обе кнопки мыши более 10 секунд. После этого регистратор перезагрузится, установив на видеовыходе минимально возможное разрешение.**

#### 7. Вход в меню регистратора

Для входа в меню регистратора необходимо авторизоваться, для этого щелкните правой кнопкой мыши, подключенной к регистратору. Откроется основное меню управления регистратором, состоящее из нескольких подменю. Щелкните по пиктограмме «», для входа в **Главное меню**. Откроется окно авторизации. Выберите имя пользователя (по умолчанию доступны два пользователя – admin, с полными правами по настройке регистратора и guest – без прав изменения настроек регистратора). Введите пароль (по умолчанию пароль не установлен). Пароли для учетных записей admin и guest можно изменить, но настройки прав доступа для них изменить нельзя.

**Внимание! Мы настоятельно рекомендуем задать пароль администратора сразу после завершения настроек регистратора.**

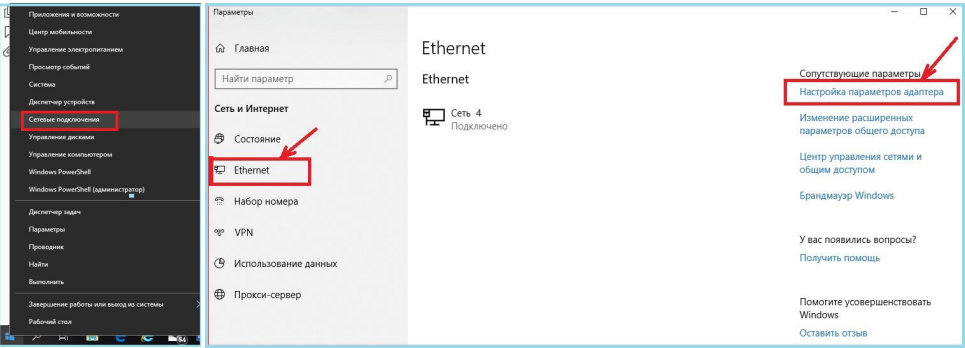
3



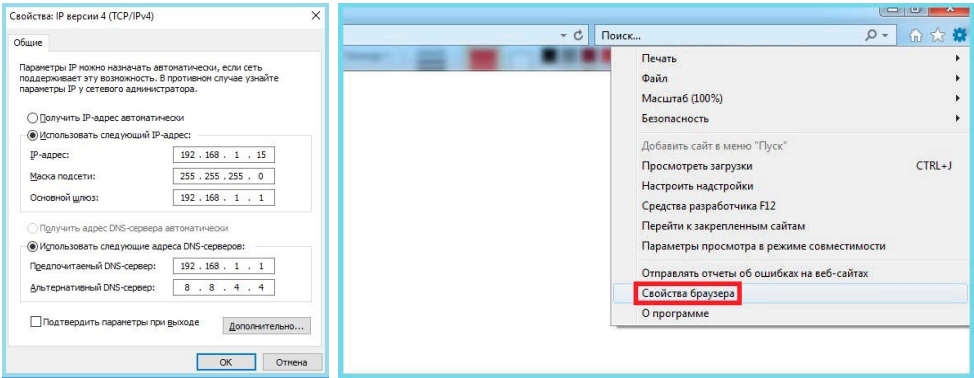
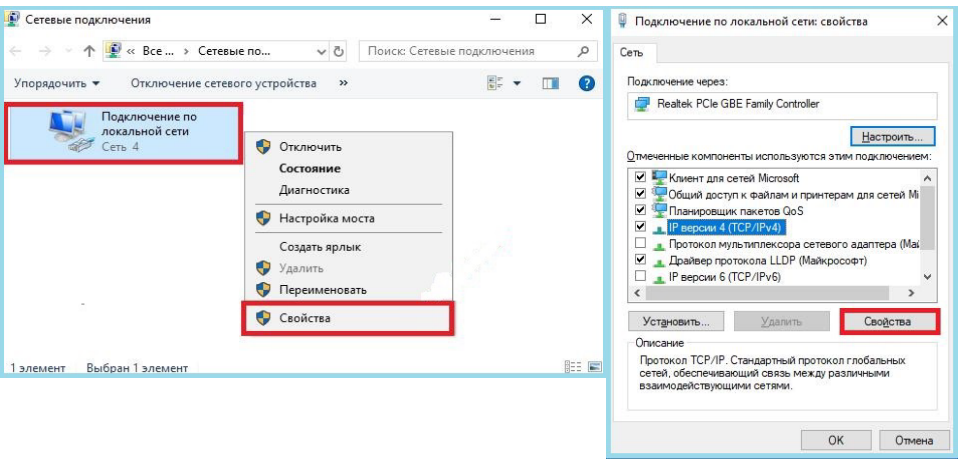
Примечание: После трёх последовательно введённых неверных паролей, включается тревога. В случае ввода пяти неверных паролей, доступ к регистратору блокируется. После получаса или перезагрузки регистратора, доступ будет разблокирован.

8. Подключение устройства к сетевой карте ПК.

Перед началом работы с регистратором необходимо настроить свойства сетевого подключения. Для подключения к регистратору необходимо изменить сетевые настройки компьютера, так, чтобы IP-адрес сетевой карты был в пределах той же подсети и имел ту же маску, что IP-адрес камер. Далее на примере ОС Windows 10 приведен пример установки на Вашем ПК, требуемых IP-адреса и маски подсети. Для изменения сетевых параметров необходимо щелкнуть правой кнопкой мыши по кнопке Пуск и выбрать пункт меню Сетевые подключения. Затем выберите Ethernet и Настройка параметров адаптера



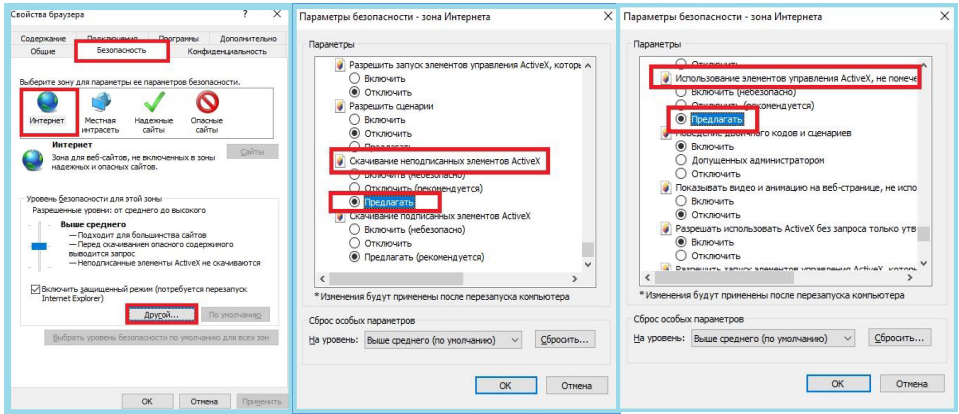
В открывшемся окне выберите нужное сетевое подключение, которое будет использоваться для соединения с вашим устройством и кликнув правой кнопкой мыши выберите пункт меню Свойства. В меню Свойства необходимо выбрать пункт IP версии 4 (TCP/IPv4) и нажать Свойства.



В этом пункте меню необходимо задать значение IP-адреса, отличное от значения IP-адреса устройства. Например, IP адрес 192.168.1.15, с маской подсети 255.255.255.0 и основным шлюзом 192.168.1.1. Остальные пункты настроек можно оставить без изменений. После завершения сетевых настроек, для сохранения параметров, нажмите кнопку ОК.

9. Установка ActiveX для Internet Explorer

Для работы с регистратором необходим браузер Internet Explorer . Внимание! Корректная работа возможна только с браузером Internet Explorer версии 9 или выше. Далее будет рассмотрен пример настройки регистратора с использованием браузера Internet Explorer 11 . Внимание! Необходимы права администратора для установки элементов ActiveX! Выберите в свойствах браузера Internet Explorer : Сервис - Свойства обозревателя (браузера) - Безопасность.



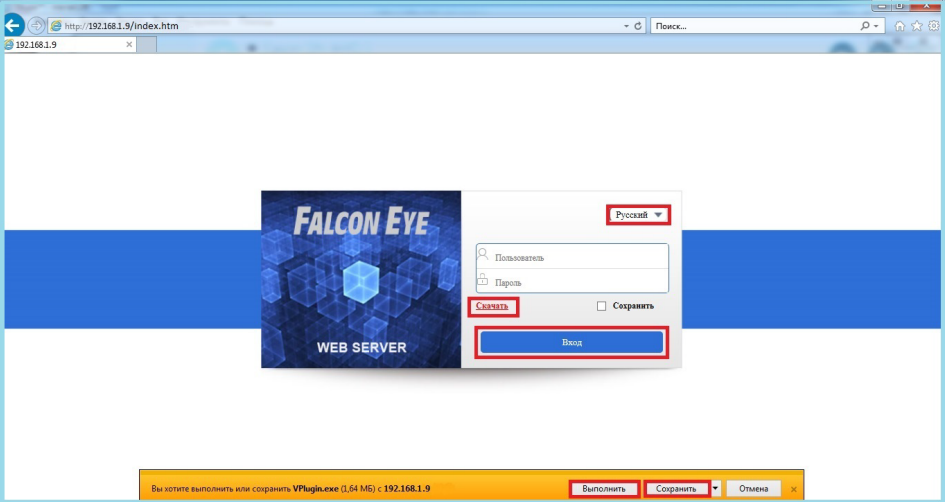
Необходимо выбрать зону для настройки параметров безопасности Интернет. Для изменения параметров безопасности нажмите кнопку Другой. В меню Параметры безопасности, прокрутите список, найдите пункт Скачивание неподписанных элементов ActiveX и отметьте пункт Предлагать. В меню Параметры безопасности в списке найдите пункт Использование элементов управления ActiveX, не помеченных как безопасные и отметьте пункт Предлагать. Сохраните настройки перейдя к основному окну браузера, нажимая ОК в каждом из окон. Перезапустите браузер Internet Explorer .

10. Заводские сетевые установки регистратора

IP адрес	192.168.1.9	Логин Администратора	admin
Маска подсети	255.255.255.0	Пароль Администратора	(пусто)
Шлюз	192.168.1.1	Порт HTTP	80
Основной DNS	192.168.1.1	Порт RTSP	554
Резервный DNS	8.8.8.8	Порт TCP (VMS)	34567
		Порт мобильный	5801

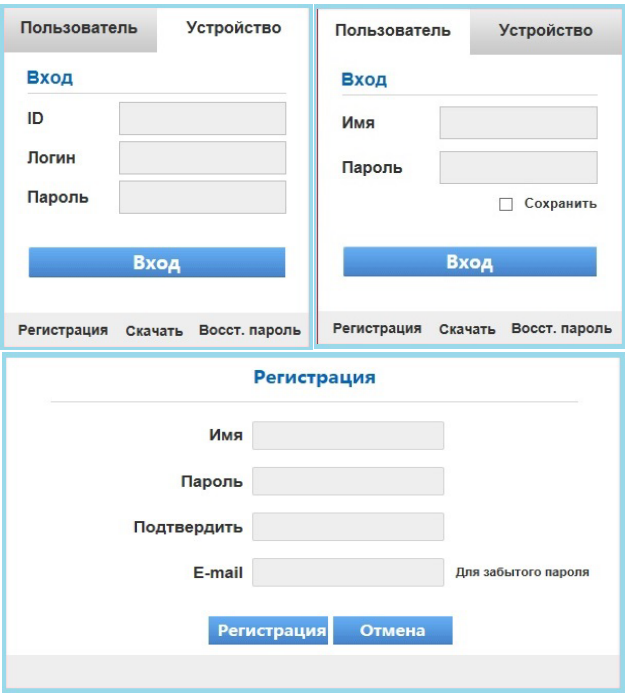
11. Работа в Internet Explorer

Запустите Internet Explorer и в адресной строке наберите IP-адрес устройства (при первом запуске установленный производителем по умолчанию). Откроется окно приглашения для ввода имени пользователя и пароля, как показано на рисунке ниже. Там же для удобства Вы можете изменить язык интерфейса. Нажмите Скачать, скачайте и выполните файл vPlugin.exe , предварительно закрыв браузер Internet Explorer . После установки vPlugin снова запустите Internet Explorer , в адресной строке наберите IP-адрес устройства. Для авторизации пользователя введите требуемые логин (Имя пользователя) и пароль, нажмите Вход. По умолчанию Пользователь (Имя пользователя) – admin, Пароль – отсутствует. Появится основная страница веб интерфейса регистратора. Для последующей работы с регистратором, повторная установка vPlugin.exe не требуется. Внимание! Корректная работа возможна только с браузером Internet Explorer версии 9 или выше.



12. Работа с регистратором через облачную службу

Облачные P2P технологии - новейшие сетевые технологии удаленного доступа. При использовании "облачных" технологий, Вам не нужно устанавливать сложные сетевые настройки в Вашем сетевом оборудовании для достижения удаленного доступа и иметь белый статический IP адрес от провайдера. Для подключения регистратора через облачный сервис необходимо знать Облачный ID. Для удаленного подключения к регистратору, необходимо скачать в Google Play (для Android) или App Store (для Apple) приложение FE DVR (для смартфонов) или Falcon Eye VMS (для Windows 7-10). Мобильные приложения можно скачать, считав QR код из пункта Главное меню – Сеть – Облако (P2P) и перейти по ссылкам. Вы можете просканировать QR код с облачным ID, для добавления регистратора в скаченном и установленном мобильном приложении. Внимание! В пункте Главное меню – Сеть – Облако, в строке Инфо должен быть статус Подключено, что означает корректное подключение к облачному сервису через сеть Интернет. Также Вы можете использовать для удалённого просмотра сервис cloud.falconeye.su . Откройте браузер Internet Explorer , введите адрес сайта: http://cloud.falconeye.su . Существует два способа удаленного управления устройством: с помощью облачного ID устройства и с помощью учетной записи пользователя, созданной при нажатии кнопки Регистрация.



13. Гарантийный талон.

<b>ГАРАНТИЙНЫЙ ТАЛОН</b>		<b>FALCON EYE</b>	
Модель _____			
Серийный номер _____			
Фирма-продавец _____			
Адрес _____			
Дата продажи _____ 20__ г.		печать организации _____	
С условиями ознакомлен _____ (покупатель)			
Адреса сервисных центров можно узнать здесь: http://falconeye.su/podderzhka/adresa-servisnyh-tsentrov/ Тел./факс: +7 (495) 632-01-02, +7 (499) 702-43-20			
<b>Гарантийные обязательства:</b> гарантийный срок на продукцию Falcon Eye составляет 3 года с момента продажи, но не более 5 лет с даты производства. Условия, нарушающие гарантийные обязательства: • неправильное подключение изделия; • наличие механических, термических или химических повреждений корпуса и электронных плат; • вскрытие изделия или ремонт силами неавторизованного сервисного центра.			

